



Yacht Club Grenoble Charavines

Base nautique Paladru Charavines
Association 1901 déclarée n°W38001140 sous-préfecture de La Tour du Pin
Agrément Jeunesse et Sport n° 38S101 – APS 03896ET0096
Affiliation fédérations françaises Voile n°38001 et Canoë/Kayak n°3821
SIRET 440 054 286 00016 – NAF 9312z

Siège social et adresse postale

Office de Tourisme
38850 – Charavines
Tel. 04 76 06 60 31
email : webmaster@ycgc.org
Internet : <http://www.ycgc.org/>

Rapport du Comité Directeur à l'assemblée générale mixte du 26 novembre 2011



Décisions relevant de l'assemblée extraordinaire

- **Modification des statuts : augmentation du nombre de postes au comité directeur**
- **Modification des statuts : modification de la raison sociale**

Décisions relevant de l'assemblée ordinaire

- **Approbation de l'exercice clos au 31 août 2011**
- **Approbation du plan de développement 2012-2014**
- **Approbation des projets et du budget 2012**
- **Renouvellement du comité directeur et des contrôleurs aux comptes**

Sommaire

I.	Conditions de réunion de l'AG.....	4
1	Extrait des statuts	4
2	Conditions appliquées à l'AG 2011	4
II.	Rapport d'activité 2011.....	5
1	En bref, 12 mois de la saison 2010 / 2011	5
2	2011 en quelques chiffres	9
2.1	<i>Au 31 août 2011, le YCGC compte 557 licenciés</i>	9
2.2	<i>259 licences sportives voile</i>	9
2.3	<i>263 licences enseignement Voile</i>	10
2.4	<i>35 licenciés canoë/kayak</i>	10
2.5	<i>Typologie des licenciés du YCGC</i>	11
2.6	<i>Permis de circuler distribués pour le compte de la Société du Lac</i>	11
III.	Rapport financier sur l'exercice 2011	12
1	Compte d'exploitation du 1/09/2010 au 31/08/2011	12
1.1	<i>Compte d'exploitation général</i>	12
1.2	<i>Structure des ressources et des charges</i>	13
1.2.1	Travail des bénévoles à 64 712€, soit 21 % du budget, stable par rapport à 2010	13
1.2.2	Activités à 118 420€, soit 40% du budget, en hausse de 17% sur 2010	13
1.2.3	Cotisations, permis, licences à 58 667€, soit 19% du budget, en hausse de 7% sur 2010.....	14
1.2.4	Subventions à 24 780 € soit 8% du budget, en baisse de 6% sur 2010.....	14
1.2.5	Structure des charges supérieures à 5 000€.....	14
1.3	<i>Comptes de bilan</i>	15
1.4	<i>Rapport des contrôleurs aux comptes</i>	15
IV.	Actions 2011 et projets 2012.....	16
1	Plan de développement et projets	16
1.1	<i>Rappel de notre projet associatif</i>	16
1.2	<i>Rappel des actions majeures liées à notre projet associatif</i>	16
1	Action 1 - Projet « Lac de Paladru »	17
2	Action 2 - Développement « Ecole de sport » voile et kayak	17
3	Action 3 - Intégration « Handicap mental et social »	18
4	Action 4 – Voile scolaire et groupes de jeunes	18
5	Action 5 - Tourisme et navigation loisir	19
6	Action 6 - Dispositif de Surveillance et d'Intervention (DSI)	19
7	Action 7 – Plan d'investissement	19
8	Action 8 – Formation	20
9	Action 9 – Et toujours ... développer le bénévolat	20
10	Relations avec les collectivités locales et le monde du sport	22
10.1	<i>Les collectivités locales</i>	22
10.1.1	Conseil Général	22
10.1.2	Communes du tour du lac.....	22
10.1.3	Pays Voironnais (CAPV).....	22
10.1.4	Ville de Voiron.....	22
10.1.5	Société du lac	22
10.2	<i>Les acteurs sportifs locaux</i>	23
10.2.1	Aviron du Lac Bleu.....	23

10.2.2	CAS / GES	23
10.2.3	Grenoble Sport Entreprise (ex CO Merger)	23
10.2.4	Natura'Vélo	23
10.2.5	Nautic Sports	23
10.2.6	SPAC	23
10.3	<i>L'environnement sportif</i>	23
10.3.1	Banque Populaire des Alpes.....	23
10.3.2	CDOS Isère et Profession Sport 38.....	23
10.3.3	CDV38	24
10.3.4	DDCS.....	24
10.3.5	Comités départementaux Handisport et Sports adaptés	24
10.3.6	UNSS Isère – Section Jeunes Reporters.....	24
10.3.7	Ligue Rhône-Alpes et FFVoile	24
10.4	<i>Autres collaborations</i>	24
10.4.1	Cotagon	24
10.4.2	Croix Rouge des Abrets.....	24
10.4.3	Musée de Charavines – Maison de Pays	24
10.4.4	Groupes de jeunes, scolaires et porteurs de handicap.....	24
V.	Budget et tarifs 2012	26
1	Tarifs 2012	26
1.1	<i>Proposition : reprendre les principes de l'an dernier</i>	26
1.2	<i>Adhésion 2012</i>	26
1.3	<i>Tarifs 2012 pour l'Ecole de Sport voile et canoë/kayak (EDS)</i>	27
1.3.1	Trois principes pour les tarifs 2012.....	27
1.3.2	Exemple.....	27
2	Projet de budget pour 2012	28
2.1	<i>Compte d'exploitation prévisionnel du 1/09/2011 au 31/08/2012</i>	28
2.2	<i>Investissements 2012</i>	29
2.3	<i>Niveau de risque du budget 2012</i>	29
VI.	Proposition de modifications des statuts.....	30
1	Modification de la raison sociale	30
2	Modification du nombre des représentants au Comité	30
VII.	Renouvellement du comité et résolutions.....	31
1	Renouvellement du comité directeur	31
1.1	<i>Règles de désignation du comité directeur</i>	31
1.2	<i>Composition du Comité Directeur</i>	31
1.3	<i>Représentants YCGC aux ligues et aux comités départementaux</i>	31
1.4	<i>Composition du contrôle des comptes</i>	32
2	Résolutions soumises au vote de l'AG	32
VIII.	Annexe	33

I. Conditions de réunion de l'AG

1 Extrait des statuts

Article 13 - Assemblée générale ordinaire

(...) Quinze jours au moins avant la date fixée, les membres de l'association sont convoqués par les soins du secrétaire. L'ordre du jour est indiqué sur les convocations.

(...) Pour se tenir valablement, un quart des membres de l'association doit être présent ou représenté lors de l'assemblée générale ordinaire. Un membre ne pourra détenir plus de cinq pouvoirs en plus de sa voix. (...). Les décisions sont prises à la majorité simple des présents et représentés.

Article 14 - Assemblée générale extraordinaire

(...) Les conditions de convocation sont identiques à celles mentionnées dans l'article 13. Pour se tenir valablement, un tiers des membres de l'association doit être présent ou représenté lors de cette assemblée générale. (...). Les décisions sont prises à la majorité simple des présents et représentés.

Article 15 - Modification des statuts

Les statuts peuvent être modifiés en assemblée générale extraordinaire sur proposition du conseil d'administration ou du quart des membres de l'association. Les conditions de convocation et de quorum sont identiques à celles mentionnées dans l'article 13. Les statuts ne pourront être modifiés qu'à la majorité des 2/3 des membres présents ou représentés.

2 Conditions appliquées à l'AG 2011

Electeurs et quorum

Nombre d'adhérents licenciés FFVoile au 31 août 2011 (*)	259
Nombre d'adhérents licenciés FFCanoë/kayak au 31 août 2011 (*)	35
Total des votants (**)	294
Quorum pour AG ordinaire = 25% des membres	au moins 74 voix
Quorum pour AG extraordinaire = 33% des membres	au moins 93 voix
Majorité pour AG ordinaire et extraordinaire = 50% des présents et représentés	au moins 37 ou 47 voix
Majorité pour AG ex. modification des statuts = 67% des présents et représentés	au moins 62 voix

(*) Les 25 nouveaux licenciés après le 1^{er} septembre 2011 ne sont pas comptés et ils n'ont pas le droit de vote.

(**) Les mineurs de moins de 16 ans votent par la voix de leur représentant légal.

Bureau de l'Assemblée

Président : Denis Bornet, ès qualité de président du comité directeur.
 Secrétaire : Alexandre Bourdariat, ès qualité de secrétaire général du comité directeur.
 Scrutateurs : à désigner par l'AG.
 Contrôleurs aux comptes : Marie Christine Allouard et Geneviève Simiand, désignées par l'AG 2010.

Durée et clôture de l'exercice

Depuis l'an dernier, l'exercice court du 1^{er} septembre de l'année « n-1 » jusqu'au 31 août de l'année « n ». L'expérience a montré que cette disposition colle mieux à la saisonnalité de notre activité.

II. Rapport d'activité 2011

1 En bref, 12 mois de la saison 2010 / 2011

Voici un résumé mois par mois des news publiées régulièrement sur <http://www.ycgc.org>.

Septembre 2010



Samedi 25	La Journée du Jeune Régatier au CN Aix les Bains
Dimanche 19	C'était Hot, c'était Fresh, c'était Ze Regate 3e édition
Samedi 18	Week-end du sport en famille autour du lac de Paladru
Dimanche 12	Le YCGC avec Decathlon à Vitalsport Grenoble
Samedi 11	67 coureurs au triathlon CharaWin 3e édition
Mardi 7	Les 1000 km de la Loire : 1e étape
Samedi 4	Rentrée pour les entraînements voile et canoë/kayak

Octobre 2010



26 – 29	Stage Ecole de sport voile et stage kayak de la Toussaint
Dimanche 17	Régate de ligue à Nernier sur le Léman
Samedi 16	Un kayak groenlandais sur le lac
Dimanche 10	Sortie de l'équipe kayak à St Pierre de Bœuf
Dimanche 10	Finale du raid « Les 1000km de la Loire »
3 et 4	Régate Open de ligue au YCGC
1 - 3	3 équipages YCGC au Swiss Open 5o5 à Neuchâtel

Novembre 2010



Samedi 27	AG 2010 du YCGC à Bellevue (Paladru)
Samedi 20	Soirée des champions Rhône-Alpes à Décines
Dimanche 14	Régate de ligue au CV Lyon

30 – 1^{er} Les 5o5 à Maubuisson ... c'est tout bon !!!
Jeudi 4 Dragon Boat, aviron, voile et VTT au YCGC
22 - 3 Un chantier CER exemplaire

Décembre 2010



Samedi 11 Hibernation de la base
Vendredi 10 Le YCGC au Top Club 2010 de la FFVoile
Mercredi 8 Qui a dit qu'il faisait trop froid pour naviguer ?
Samedi 4 Fin de chantier CER sous la neige au YCGC
Mercredi 1er Désarmement de la base et formation matériaux

Janvier 2011



Mercredi 26 Nouvelles des Laser à Antibes
Dimanche 23 National 5o5 à Antibes - Claude et Kléber 1er Français
Samedi 8 Les samedis piscine à Voiron
Mercredi 5 Un mercredi d'hiver ordinaire avec les jeunes

Février 2011



27 - 3 Stage de ligue à Hyères

Mars 2011



23 et 26 Initiatives Océanes, nettoyage du lac
Samedi 19 AG de la ligue Rhône-Alpes à Le Pin
Dimanche 13 Régate de ligue au CYVGL à Lyon
1^{er} -3 Stage VRC pour les vacances de printemps

Avril 2011



Mardi 26 Triste nouvelle, Michel Vergnaud nous a quitté
Dimanche 25 Critérium Isère 1e manche au YCGC
21 - 24 Euromaster 505 à Cannes
Mercredi 20 Rando pour tous à Paladru
Dimanche 10 Régate de ligue au CNVA
Samedi 9 Armement de la base

Mai 2011



28 - 29 Finale de ligue à Annecy
Dimanche 29 Sortie kayak à St Pierre de Bœuf
Samedi 28 Sieste and sun, inauguration du Bois d'Amour
14 - 15 Fête du Nautisme et Handinautique
7 - 8 Trois régates, 505, Equipe et ligue Dériveur
4 - 8 Stage de printemps à Montferrat

Juin 2011



Jedi 30 Dernières séances de voile scolaire 2010/2011
Samedi 25 Journée du CDOS Isère au YCGC
Jedi 23 Collaboration YCGC/Jeunes reporters UNSS
Mercredi 22 Grand Prix des Jeunes Dessinateurs de la PEEP
Dimanche 19 Des nouvelles du 505 de Jérôme et François

Samedi 18	Bénédiction du lac
Mercredi 15 11 - 13	Zoom sur la voile dans Minizou de juin Les 5o5 à la semaine de La Rochelle
Dimanche 12	2e manche du critérium Isère au CN Cholonge (Laffrey)
Samedi 11	Lancement du Coule à Pique II
Vendredi 10 2 - 5	Résultats du championnat de ligue 2010/2011 Le YCGC au National Laser en Bretagne
Samedi 4	Arrivée des 4 Laser Vago flambants neufs !!!

Juillet 2011



Samedi 30	La Nuit du Lac 2011
Samedi 23	Lancement des pirogues
Samedi 16	Formation aux premiers secours en juillet/août
Vendredi 15 8 - 11	Déjà deux semaines d'activités d'été Coupe Internationale 5o5 à La Rochelle
Dimanche 3	Le chantier pirogue démarre !
Dimanche 3	Stage de danse sur la base
Samedi 2	Recyclage aux 1ers secours

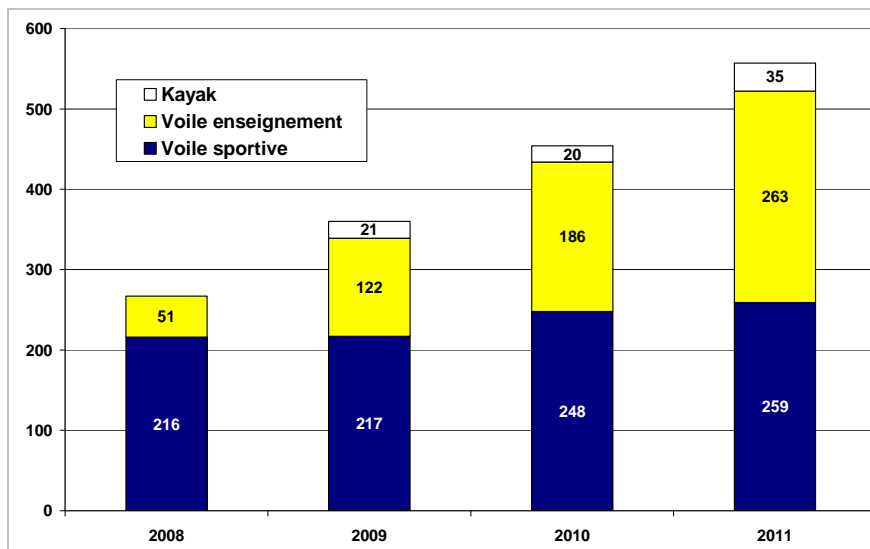
Août 2011



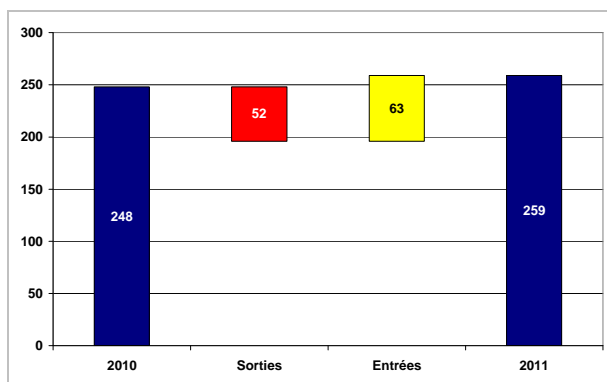
26 – 28	Les 5o5 au Swiss Open 2011 à Neuchâtel
Mardi 30	Rémy, 6 ans 1/2, graine champion
Dimanche 28 20 - 26	3e manche du critérium Isère à l'ACTV Monteynard Clara et Léa au championnat de France Espoirs
Dimanche 14	Un bel article du DL sur le lac
Mercredi 10	Photos de l'été dans la galerie du YCGC
Mardi 9	Gilles et Nora, fans des sixties
Samedi 6	Mise à jour de la vidéothèque du YCGC

2 2011 en quelques chiffres

2.1 Au 31 août 2011, le YCGC compte 557 licenciés



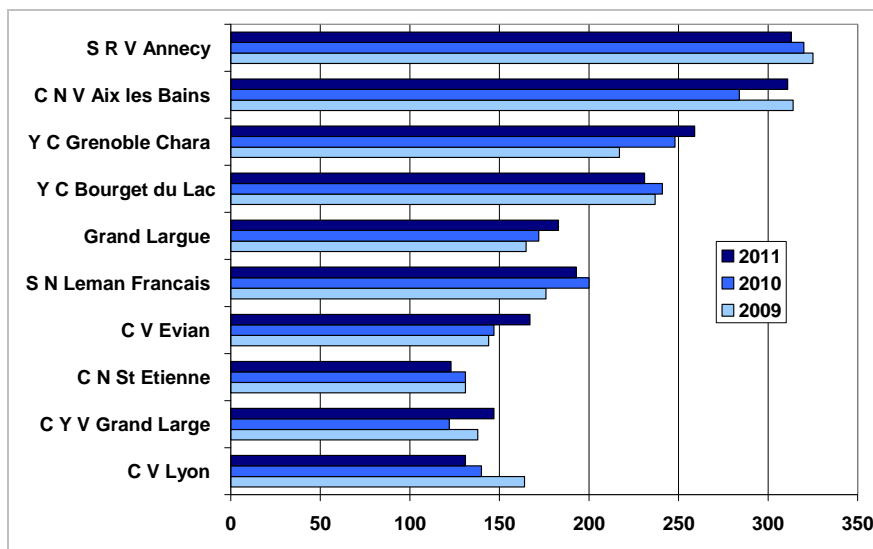
2.2 259 licences sportives voile



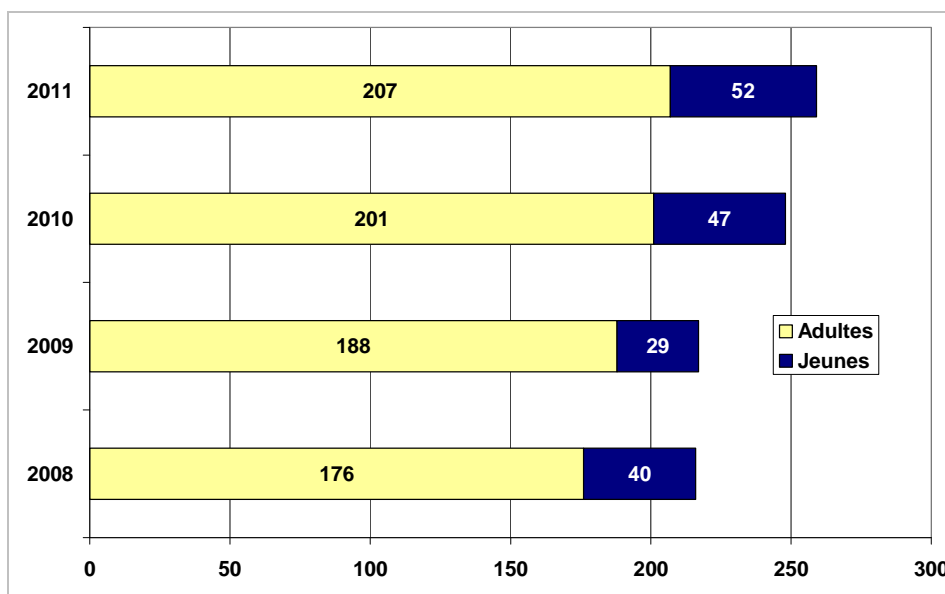
Au 31 août 2011, 259 licences sportives contre 248 à fin 2010 :

- 63 nouveaux licenciés
- 52 non renouvellements, soit 20%, qui proviennent pour moitié de ceux qui sont allés tâter à d'autres disciplines, auxquels s'ajoutent quelques déménagements et diverses raisons.

Venant de la 15^e place en 2002, le YCGC confirme sa troisième place en Rhône-Alpes, derrière SRV Anancy et CNV Aix les Bains.

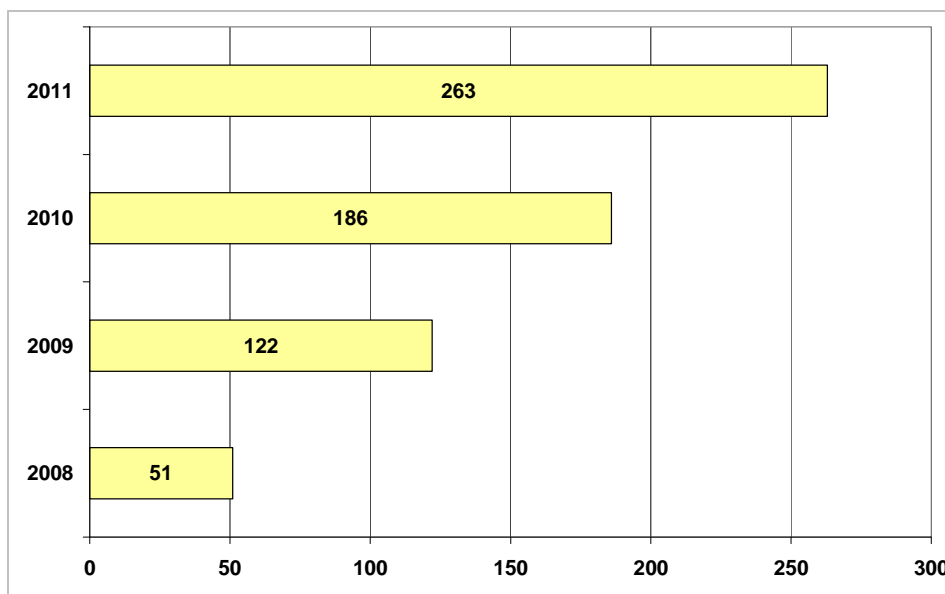


Avec 52 licenciés, l'équipe sportive des moins de 18 ans s'est un peu renforcée cette année.



2.3 263 licences enseignement Voile

Forte progression des licences enseignement liée à l'augmentation de fréquentation des stages d'été.



2.4 35 licenciés canoë/kayak

Suite à la décision de l'AG extraordinaire du 22 novembre 2008, le YCGC a créé une section canoë/kayak et s'est affilié à la fédération FFCK.

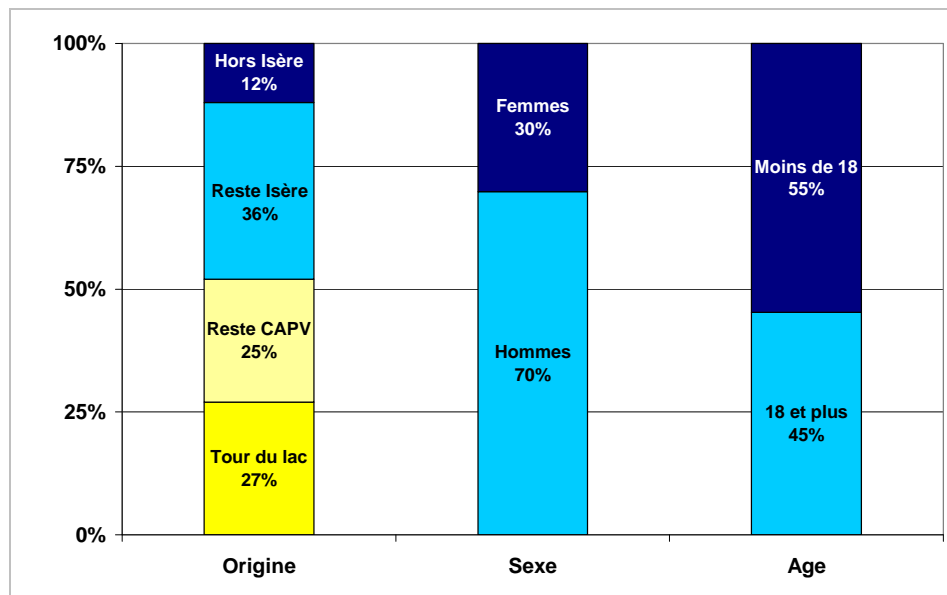
Pour ce 3e exercice, le club compte 35 licenciés, dont 13 jeunes et 22 adultes.

2.5 Typologie des licenciés du YCGC

En gros sur les 557 licenciés 2011, 50% viennent du Pays Voironnais et 40% du reste de l'Isère.

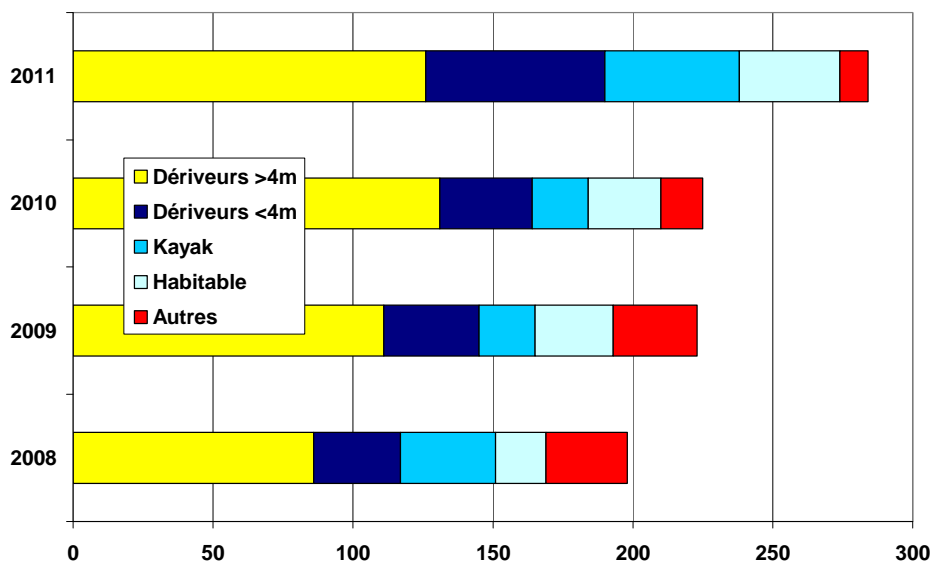
Les âges ? Adultes 45% et les moins de 18 ans 55%.

Nous avons un tiers de femmes pour deux tiers d'hommes.



2.6 Permis de circuler distribués pour le compte de la Société du Lac

Le nombre de permis de circuler distribués pour le compte de la Société du Lac s'est élevé à 284 contre 225 en 2010.



Nous remercions la Société du Lac qui nous a accordé comme les années précédentes la gratuité pour 5 bateaux de sécurité, 25 bateaux de l'Ecole de Sport et 20 canoë/kayaks.

III. Rapport financier sur l'exercice 2011

1 Compte d'exploitation du 1/09/2010 au 31/08/2011

1.1 Compte d'exploitation général

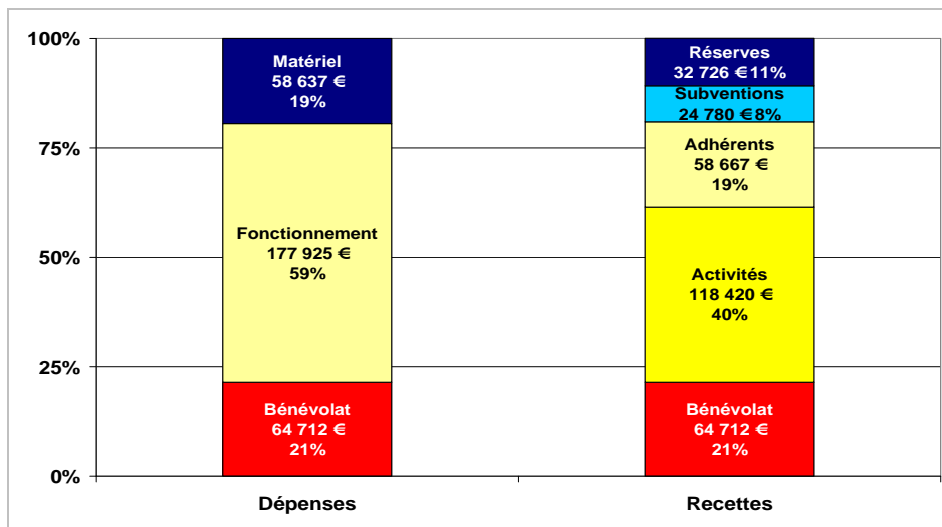
Charges	2010	2011	Delta	Produits	2010	2011	Delta
60 - Achats				70 - Recettes			
Licences	14 306 €	13 919 €	-3%	Stationnement/mouillages	20 795 €	22 809 €	9%
Permis de circuler	5 717 €	7 315 €	22%	Ecoles de sport voile/CK	5 188 €	7 213 €	28%
Activités sportives	2 792 €	2 299 €	-21%	Stages sportifs	5 508 €	4 930 €	-12%
Formation	4 877 €	520 €	-838%	Stages voile et CK	19 544 €	32 587 €	40%
Eau électricité carburant	1 853 €	2 687 €	31%	Location voile et CK	13 626 €	21 994 €	38%
Autres achats	2 761 €	2 701 €	-2%	Scolaire voile et CK	19 746 €	18 160 €	-9%
61 - Services extérieurs				Groupes voile et CK	27 875 €	23 957 €	-16%
Location terrain	6 571 €	8 545 €	23%	Consommations	2 111 €	3 850 €	45%
Autres locations	6 761 €	7 702 €	12%	Formation	4 600 €	1 215 €	-279%
Entretien base	5 821 €	4 313 €	-35%	Rétrocession de matériel		4 515 €	
Entretien bateaux	3 623 €	2 465 €	-47%	74 - Subventions			
Assurances	919 €	954 €	4%	CNDS	12 840 €	16 010 €	20%
62 - Autres services extérieurs				Région		1 500 €	
Intervenants extérieurs	1 852 €	2 805 €	34%	CG38 - communes	1 655 €	602 €	-175%
Internet - plaquettes	2 617 €	2 094 €	-25%	Ligue - CDV38 - Autres	11 851 €	6 669 €	-78%
Frais de déplacements	2 878 €	1 712 €	-68%	75 - Cotisations			
Nourriture et boisson	5 004 €	5 225 €	4%	Cotisations	23 508 €	24 192 €	3%
Dépenses Européen	3 183 €			Licences	10 203 €	11 666 €	13%
Téléphone - timbres	2 446 €	2 567 €	5%	7X - Autres produits			
Frais bancaires	572 €	806 €	29%	Dons	3 240 €	420 €	-671%
64 - Frais de personnel				Autres produits	3 430 €	1 549 €	-121%
Salaires nets	36 578 €	64 642 €	43%	75 - Cotisations			
Charges sociales	25 948 €	41 401 €	37%	Bénévolat	64 085 €	64 712 €	1%
6X - Autres charges				Total des produits			
Autres charges	2 415 €	3 253 €	26%	Total des produits	249 805 €	268 548 €	7%
Bénévolat	64 085 €	64 712 €	1%	Résultat brut	46 226 €	25 911 €	
Total des charges	203 579 €	242 638 €	16%	Matériel sportif	-46 084 €	-58 638 €	
Résultat brut	46 226 €	25 911 €		Excédent net d'exploitation	142 €		
Matériel sportif	-46 084 €	-58 638 €		Total des débits	249 805 €	301 275 €	
Excédent net d'exploitation	142 €			Total des crédits	249 805 €	301 275 €	
Total des débits	249 805 €	301 275 €					

Le résultat brut d'exploitation 2011 ressort en excédent à 25 911€, en baisse par rapport à 2010. Les charges de 58 638€ pour le renouvellement de notre flotte sont financées par le résultat à 25 911€, plus une ponction sur nos réserves de 32 727€. La balance comptable 2011 détaillée est donnée en annexe.

L'augmentation des charges en 2011 tient essentiellement

- à la masse salariale : 3.5 salariés en équivalent temps plein sur 12 mois, contre 2.6 en 2010,
- à la durée de l'exercice 2011 de 12 mois, du 1^{er} septembre au 31 août, contre 10 mois en 2010.

1.2 Structure des ressources et des charges



1.2.1 Travail des bénévoles à 64 712€, soit 21 % du budget, stable par rapport à 2010

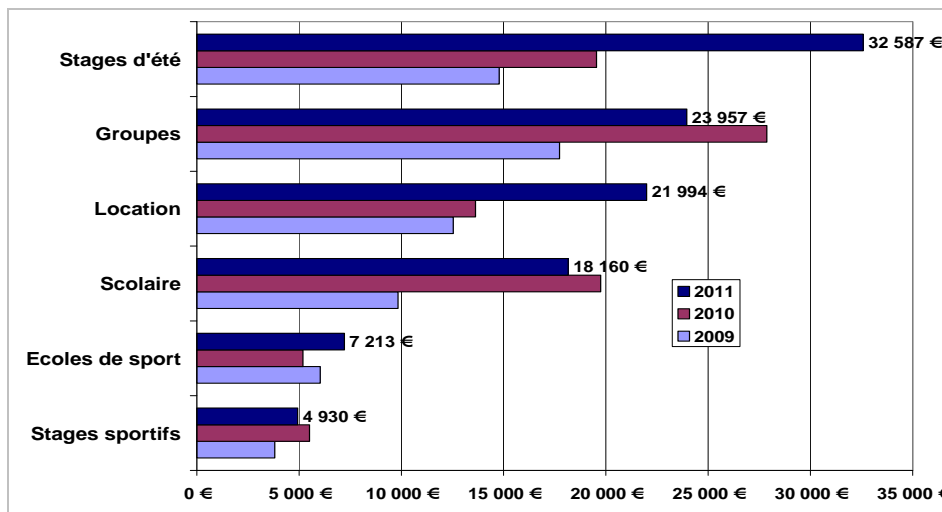
Comme le préconise l'Etat dans les demandes de subvention CNDS, nous faisons apparaître en dépenses le temps passé valorisé au SMIC horaire et les frais de déplacements des bénévoles agissant pour le club. Le même montant est passé en recette comme don des bénévoles. Il n'y a donc pas d'impact sur le résultat. En complément, le club leur délivre une attestation fiscale leur permettant une réduction d'impôt de 67% des frais de déplacement qu'ils ont engagés.

Le bénévolat représente l'équivalent de 4 personnes à temps plein sur l'année pour les fonctions entretien de la base, secrétariat, comptabilité, inscriptions et encadrement des entraînements.

1.2.2 Activités à 118 420€, soit 40% du budget, en hausse de 17% sur 2010

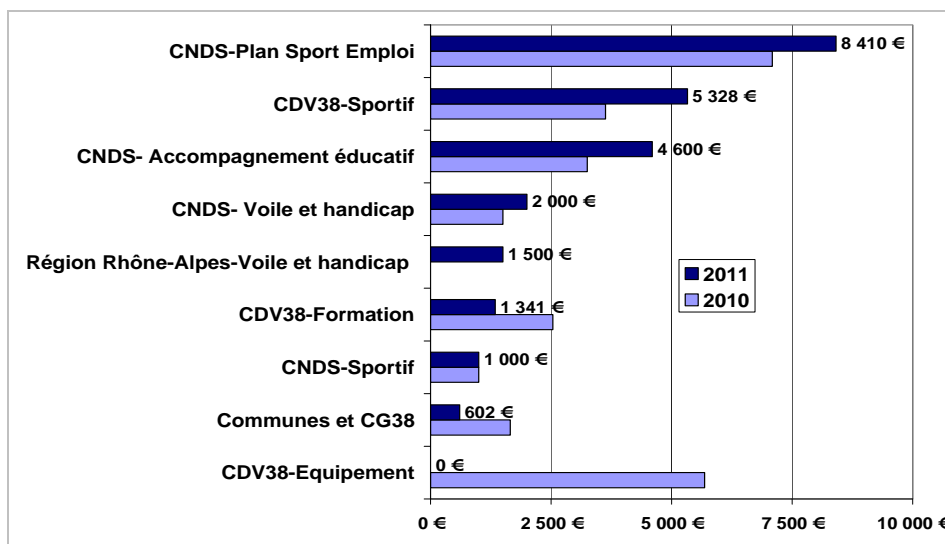
Malgré la météo maussade de l'été, augmentation des stages d'été et des locations du fait du rajeunissement de notre flotte. Pour les « Groupes », baisse de l'activité, résultat d'une augmentation du nombre de groupes reçus, compensée par une baisse de l'effectif moyen par groupe. Légère baisse de la voile scolaire compte-tenu de la fin tardive des vacances de Pâques cette année. Le sportif se maintient à un niveau convenable.

A noter que 3% de l'activité ont été réalisés sur notre antenne de Montferrat.



1.2.3 Cotisations, permis, licences à 58 667€, soit 19% du budget, en hausse de 7% sur 2010
 Il est important de noter que le coût d'accès au club pour les adhérents ne représente que 20% du budget total de notre association.

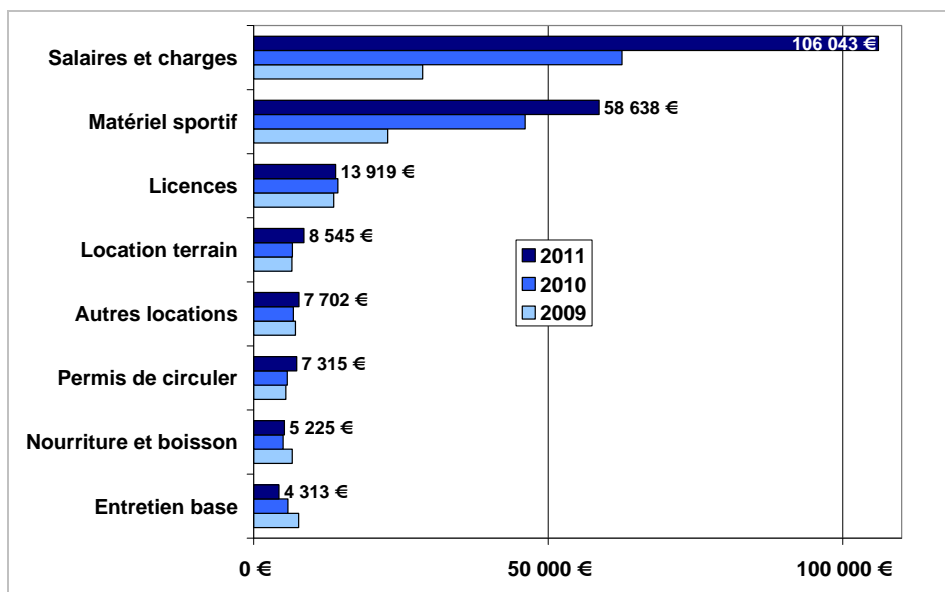
1.2.4 Subventions à 24 780 € soit 8% du budget, en baisse de 6% sur 2010
 Ces contributions nous sont allouées comme aide à nos actions en faveur de la jeunesse.



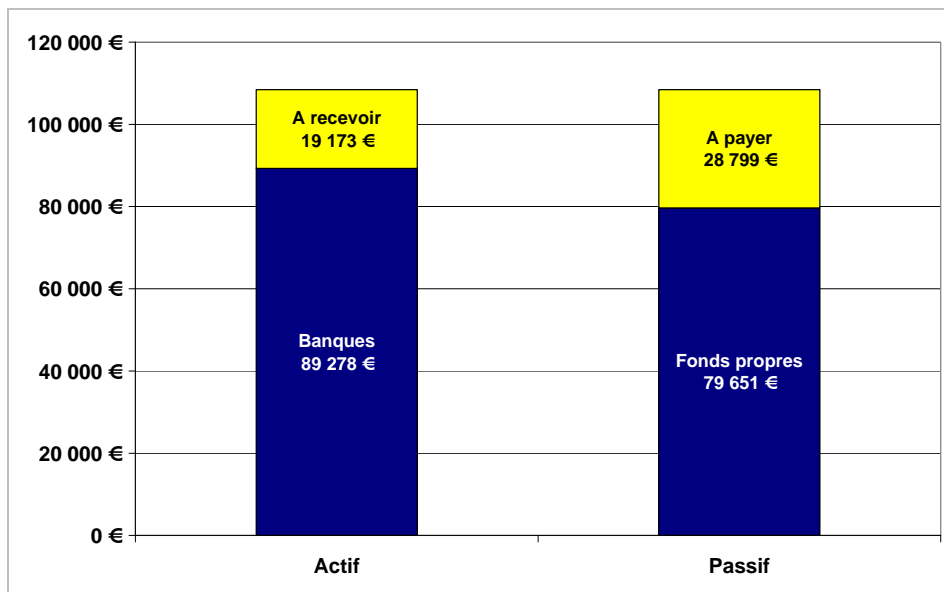
1.2.5 Structure des charges supérieures à 5 000€
 Augmentation importante de nos charges salariales pour 2 raisons :

- l'exercice 2010 courait du 1^{er} novembre 2009 au 31 août, soit 10 mois, contre 12 en 2011,
- le nombre de salariés en « équivalent temps plein annuel » est passé de 2.6 à 3.5.

Comme d'habitude, tous nos achats d'équipements sont passés en charge sur l'exercice, n'étant pas tenus de passer par le biais des immobilisations et des amortissements. Le total 2011 d'achat de matériel sportif est de 58 638€, venant de 46 084€ en 2010 et de 22 745€ en 2009. Ainsi sur les 3 dernières années, nous avons « investi » sur nos fonds propres près de 130 000€ pour la modernisation de notre flotte



1.3 Comptes de bilan



La structure de notre bilan est solide avec une trésorerie qui couvre bien nos réserves. L'essentiel des comptes débiteurs a été soldé depuis la clôture des comptes au 31 août.

Détails des comptes de bilans :

Actif		
Immobilisations	0 €	Les investissements sont passés en charge sur l'exercice
Actifs immobilisés	0 €	
Clients débiteurs	10 133 €	Centauré 1185 et CL Beaumont 957, CODASE 240, en cours de paiement (*)
Adhérents débiteurs	745 €	Soldé (*)
Autres tiers débiteurs	8 295 €	Reste EFJ 128 et impayé 2010 SPAC 1456 (*)
Banques	89 278 €	Soldé à 83 831€ (*)
Total actif	108 451 €	
Passif		
Réserve projets associatifs	87 996 €	
Dons bâtiment 2006	10 984 €	
Réserve CUI	13 398 €	
Résultat net 2011	-32 727 €	
Fonds propres	79 651 €	
Fournisseurs à payer	3 380 €	Soldé (*)
Adhérents créditeurs	2 194 €	Soldé (*)
Salaires et charges à payer	19 318 €	Soldé (*)
Autres tiers créditeurs	2 367 €	Loyers à payer au CG38 (*)
Produits constatés d'avance	1 540 €	
Total passif	108 451 €	

(*) Pointage des comptes bancaires au 31 octobre 2011

1.4 Rapport des contrôleurs aux comptes

Marie Christine Allouard et Geneviève Simiand ont été élues contrôleurs aux comptes 2011 par l'AG 2010. Elles doivent examiner les comptes début novembre et elles donneront leur rapport à l'assemblée générale.

IV. Actions 2011 et projets 2012

1 Plan de développement et projets

1.1 Rappel de notre projet associatif

Nous proposons à l'assemblée générale de renouveler sa confiance au comité directeur pour poursuivre dans le cadre de notre projet associatif au service de 3 volets indissociables

Sport – tourisme – éducation pour la jeunesse et les défavorisés

■ Le sport ?

C'est la vocation de base de notre association.

■ Le tourisme ?

C'est la promotion de notre lac et de notre discipline et ... une composante de plus en plus importante de notre équilibre d'exploitation.

■ L'éducation ?

Tirer le meilleur parti de tout le potentiel éducatif de la voile en termes de technique et de comportement.

■ La jeunesse ?

Transmettre aux jeunes les valeurs d'excellence, de respect et d'amitié liées à la voile.

■ Les défavorisés

Ouvrir nos activités aux porteurs de handicap physique, mental et social en mixant les populations.

Nous confirmons notre volonté de travailler en collaboration avec tous les acteurs du développement de notre lac, tant les collectivités territoriales que les prestataires.

1.2 Rappel des actions majeures liées à notre projet associatif

■ Action 1 - Projet « Lac de Paladru »

■ Action 2 - Développement « Ecole de sport »

■ Action 3 - Intégration « Handicap mental et social »

■ Action 4 – Voile scolaire et soutien périscolaire

■ Action 5 - Tourisme et navigation loisir - Découverte « Multisports »

■ Action 6 – Plan « Sécurité »

■ Action 7 – Plan d'investissement

■ Action 8 – Formation

■ Action 9 – Et toujours ... développer le bénévolat

1 Action 1 - Projet « Lac de Paladru »

Objectif

Le CG38 et la CAPV n'avancent pas, mais notre position reste constante, nous confirmons notre volonté de contribuer à la mise en place d'une nouvelle structure à créer en charge du projet « Lac de Paladru » qui réunirait tous les volontaires « positifs » en faveur du développement de la voile.

Réalisations 2011

Sans attendre que le CG38 et la CAPV avancent (enfin) sur cette question, nous nous sommes engagés dans plusieurs actions avec des partenaires locaux :

- Projet « Creuse moi une pirogue » avec la Maison de Pays de Charavines
- Sorties « Découverte » avec la Maison de Pays et l'association « De Bouche à Oreille' »
- Stages multi activités avec l'Aviron du Lac Bleu et Natura'Vélo
- Participation à Handinautique et à Rando pour tous
- Contribution à la création de l'association des Acteurs du Tourisme en Pays Voironnais (AATPV)

Actions 2012

Poursuivre la coopération avec les prestataires du tour du lac en attendant que le CG38 et la CAPV, ainsi que le SPAC, bougent enfin.

2 Action 2 - Développement « Ecole de sport » voile et kayak

Objectif

Réunir tous ceux qui veulent progresser dans leur pratique voile ou kayak au sein d'un groupe chaleureux ouvert à tous les âges à partir de 7 ans, en permettant à chacun de réaliser son propre objectif, loisir sportif ou compétition.

Réalisations 2011 : les plus

- Le club obtient les 4 labels FFVoile, Ecole Française de Voile (EFV), Ecole de Sport EDS), Equipe de compétition (EDC) et Voile Loisir (VLO)
- Modernisation de la flotte de bateaux
- En moyenne 29 coureurs qui ont suivi 15 séances d'entraînement
- Organisation de 2 régates du championnat de ligue, en octobre (58 coureurs) et en mai (47)
- Décollage de la section kayak avec 35 licenciés avec sorties en eaux vives

Réalisations 2011 : les moins

- Manque de régularité et de continuité dans l'encadrement des groupes EDS
 - Manque d'entretien régulier des bateaux
- => les coureurs se sont un peu lassés

Actions 2012

- Consolider le bon démarrage de cet automne qui a vu 70 coureurs inscrits
- Assurer une grande continuité dans l'encadrement
- Organiser au moins une fois par trimestre une journée d'entraînement sur un plan d'eau extérieur
- Impliquer les parents des jeunes dans l'organisation

3 Action 3 - Intégration « Handicap mental et social »

Objectif

Développer le volet « Publics défavorisés » de notre projet associatif qui consiste à œuvrer à des actions pédagogiques, sportives, techniques ou sociales à destination de personnes en situation de handicap psychique ou social. Ceci en les mixant le plus possible avec la population des pratiquants habituels. L'opération s'adresse à tous les organismes chargés de l'animation de tous types de publics, groupes, jeunes, handicapés, 3e âge etc.

Réalisations 2011

- Audit pour la mise en accessibilité de la base dans le cadre du Contrat Territorial de Tourisme et Loisirs Adaptés (CTTLA) de la CAPV avec la Région Rhône-Alpes
- Etude « Diagnostic stratégique du Yacht Club Grenoble Charavines » réalisée dans le cadre d'un projet de fin d'études, portant notamment sur « voile et handicap »
- Participation active aux manifestations « Rando pour Tous » et « Handinautique » en coopération avec les comités départementaux Handisport et sports adaptés, ainsi qu'avec les associations locales
- Réalisation de 17 séances de navigation avec 116 embarquements pour 6 établissements
- Réalisation de 2 chantiers avec un Centre d'Education Renforcé

Actions 2012

- Une journée « Handicap » avec les acteurs du tour du lac, en continuité avec Handinautique 2011
- Poursuivre l'adaptation de notre flotte voile et kayak au handicap
- Coopération avec le projet Watever et le chantier « Voile 'Avenir » pour un grand bateau collectif

4 Action 4 – Voile scolaire et groupes de jeunes

Objectif

Faire aimer la voile aux jeunes et générer de quoi contribuer au financement des salaires

- Avec les responsables d'écoles, de collèges ou de lycées, nous définissons un projet sur mesure qui illustre de façon ludique certains aspects du programme scolaire, en privilégiant la découverte de l'environnement.
- Accueil de groupes voile et kayak pour tous les organismes chargés de l'animation de tous types de publics, groupes, jeunes, handicapés, 3e âge

Réalisations 2011

- Fin de la convention « Voile scolaire » avec le SPAC qui n'a pas participé au groupe de travail du CDV38, ni contribué au développement de l'activité, ni réglé au YCGC son dû 2010
- Début de mise en place d'une base de données Internet « Voile scolaire » à destination des professeurs, en collaboration avec le CDV38 et le CDV74
- Activité scolaire : réalisation de 1514 embarquements pour 431 élèves provenant de 14 établissements, malgré une période réduite pour cause de vacances de Pâques tardives
- Activités Groupes : réalisation de 1963 embarquements avec 175 séances pour des jeunes provenant de 36 établissements

Actions 2012

- poursuivre nos actions en collaboration avec le CDV38 et le CDV74
- développer l'intégration de la voile scolaire dans les différentes matières du cursus scolaire
- prolonger la saison, traditionnellement limitée à mai et juin, vers l'automne, hiver et printemps, en

proposant des activités indoor et outdoor touchant au nautisme

- Créer une section photo/vidéo en collaboration avec l'équipe des Jeunes reporters de l'UNSS.

5 Action 5 - Tourisme et navigation loisir

Objectif

- Assurer la promotion de notre lac et de notre discipline pour développer la voile
- Disposer de ressources pour assurer notre équilibre d'exploitation

Réalisations 2011

- Un bon succès malgré la météo médiocre, grâce à la modernisation de notre flotte
- Augmentation des stages voile avec 1520 séances pour 273 stagiaires, dont 37 « moussaillons »
- Forte augmentation de la location voile et kayak avec plus de 2000 heures de pratique
- Succès du chantier « Creuse-moi une pirogue » en juillet avec la Maison de Pays
- Expérimentation de la vente promotionnelle kayak avec Groupon, 167 séances pour 334 pratiquants
- Mise en place d'une antenne au camping de la Véronnière à la demande de la mairie de Montferrat

Actions 2012

- Poursuite de la modernisation de la flotte au niveau catamaran adulte et bateaux collectifs
- Développer les sorties « Découverte » sur les thèmes « Histoire et légendes » et « Flore et faune »
- Etre plus professionnel tout en gardant précieusement le côté convivial du club

6 Action 6 - Dispositif de Surveillance et d'Intervention (DSI)

Objectif

Amener notre DSI de la conformité à l'excellence dans le cadre de l'action lancée par la FFVoile. Il est actuellement conforme à l'ensemble des dispositions légales et réglementaires en vigueur, en particulier celles prévues dans les dispositions des articles A322-62 à A322-70 du code du sport.

Réalisations 2011.

- Avec la Croix Rouge des Abrets, une journée de recyclage aux 1ers secours pour les moniteurs
- Achat sur fonds propres et installation d'un défibrillateur à l'accueil et de VHF

Actions 2012

- Obtenir une note de 10/10 dans les 10 critères d'évaluation d'un DSI fixés par la FFVoile
- Mettre en place une coordination avec les pompiers, en particulier en cas d'alerte orange

7 Action 7 – Plan d'investissement

Objectif

Disposer des équipements minimaux pour assurer l'activité toute l'année

- Bâtiments : disposer d'une salle de formation, de vestiaires, d'un bureau et d'un espace d'accueil
- Accessibilité : mettre notre base en conformité avec la réglementation ERP 2015
- Navigation : améliorer notre ponton flottant, le parc « dériveur » et les mouillages « Habitable »

Réalisations 2011

- Dépôt d'un permis de construire pour le bâtiment d'accueil, don gratuit d'une entreprise. Permis accordé en février 2011, puis annulé suite à un recours de la FRAPNA
- Pose de barres d'accroche pour améliorer le parc « Dériveur »
- Pose de 8 nouveaux mouillages « tout temps » par la Société du Lac, portant le total à 18

- Audit pour la mise en accessibilité de la base dans le cadre du CCTLA de la CAPV
- Modernisation de la flotte : 5 Laser Pico, 5 Optimist, 5 Hobie Teddy, 12 planches à voile, 4 Laser Vago, 3 Laser standard

Actions 2012

- Consolidation dès le printemps de l'espace « chapiteau/aquarium »
- Dépôt d'un nouveau permis de construire pour le bâtiment d'accueil
- Remplacement du ponton flottant actuel par la Société du Lac

8 Action 8 – Formation

Objectif

- Aider les pratiquants à se former à la pratique et à l'encadrement de notre sport
- Aider les régatiers à posséder les règles de course sur le bout du doigt
- Aider les volontaires à passer le permis moteur et le PSC1, bases de la sécurité
- Faire éclore des vocations d'arbitres et de moniteurs, particulièrement chez les jeunes
- Veiller à la formation des salariés (maître de stage, CQH et AQSA, etc.)

Réalisations 2011

- Trois jeunes obtiennent le diplôme de monitorat voile (malheureusement 5 autres ont abandonné)
- Certifications CQH pour Greg et AQSA pour Loïc dans le cadre de « voile et handicap »
- Croix Rouge recyclage PSC1 des encadrants d'été du 4/5 juin
- Deux permis moteur pour des adhérents

Actions 2012

- Formation aux règles de course pour tous les participants à l'école de sport
- Aider les volontaires à passer le permis moteur et le PSC1, bases de la sécurité
- Faire éclore des vocations d'arbitres et de moniteurs, particulièrement chez les jeunes

9 Action 9 – Et toujours ... développer le bénévolat

Objectif

Il est primordial de s'assurer un bon équilibre des rôles des adhérents et des salariés.

En gros, les adhérents doivent prendre en charge tout ce qui relève de la vie de club (ex. entretien de la base, organisation des régates, logistique école de sport etc.) et ne doivent pas être trop sollicités pour ce qui relève des activités « commerciales » (stages, locations etc.). Rappelons que le règlement intérieur prévoit au minimum 2 jours de bénévolat par adhérent.

Réalisation 2011

Nous avons ajouté au bulletin d'inscription 2011 une rubrique « travail bénévole ». Pour la mise en œuvre 2011, nous avons observé un point positif et deux points négatifs :

- ☺- Une bonne mobilisation des bénévoles pour participer à l'organisation d'évènements (Fête du Nautisme, régates etc.)
- ☹- Seulement 50% des adhérents ont rempli la rubrique « groupe de travail » à l'inscription
- ☹- Un manque de disponibilité des responsables pour animer et faire vivre leur groupe.

Actions 2012

Pour 2011, nous proposons à l'AG

- De rendre obligatoire l'inscription à un groupe de travail.
- De mieux définir le rôle et l'implication des responsables de groupes.

Rappel des groupes de travail reconduits pour 2012

1 - Administration / gestion Secrétariat – Inscriptions – Budget - Financement – Liaisons CDOS/DDJS / CG38	Alexandre Bourdariat (*)
2 - Promotion et communication Communication papier et Internet - Manifestations promotionnelles	Nora Castro (*)
3 - Ecole de sport, stages, régates "Voile" Encadrement des samedis et des stages. Calendrier	Franck Pernet (*)
4 - Ecole de sport, stages, régates "Canoë/kayak" Encadrement des samedis et des stages. Calendrier	Jean Luc Antoine (*)
5 - Voile scolaire Assurer le pilotage de la commission Inspection académique - clubs - CDV38	Claude Gachet (*)
6 – Aménagements de la base Aménagements et entretien bloc sanitaire - Hangars – Portail etc.	François Jodelet (*)
7 - Entretien des espaces verts et plantations Tonte - Désherbage - Débroussaillage - Plantations	Didier Gervais (*)
8 - Entretien du matériel Entretien des bateaux, remorques et moteurs	Samuel Hervieu (*)
9 - Gestion du parc à bateau et des mouillages Affectation et suivi des places attribuées	Nora Castro/Gilles Drault/Alfred Cocuzza (*)
10 - Accueil et permanences sur la base Organiser l'accueil d'été et des week-ends d'avril à septembre	Gérard Sanchez - Sandrine Sanchette (*)
11 - Régates organisation à terre Mettre en place l'équipe d'intendance à terre de la régates	Sandrine Sanchette (*)
12 - Régates organisation sur l'eau Mettre en place l'équipe d'encadrement sur l'eau de la régates	Claude Gachet (*)

(*) il s'agit des responsables de groupe de travail 2011. Cette liste sera revue à la suite de l'AG.

10 Relations avec les collectivités locales et le monde du sport

10.1 Les collectivités locales

10.1.1 Conseil Général

Nous bénéficions de la politique sportive du CG38 en faveur des jeunes :

- Chèque Jeunes avec chèque adhésion sportive de 15€ et chèque découverte sportive de 8€.
- Aide aux déplacements des coureurs.

Pour 2011, ces 2 aides ont représenté un montant de 565€.

Concernant la question de l'évolution de la voile sur le lac, des discussions sont en cours entre le CG38 et le Pays Voironnais (CAPV) sur l'avenir des 2 bases, SPAC/YCGC. Cette question est un point bloquant pour la mise en place d'une nouvelle structure à créer en charge du projet « Lac de Paladru » qui réunirait tous les volontaires « positifs » en faveur du développement de la voile

10.1.2 Communes du tour du lac

Nous bénéficions de l'utilisation gratuite des salles municipales de Charavines et de Le Pin. De plus, à la demande de la mairie de Montferrat, nous avons créé une antenne voile/kayak sur la plage municipale de la Véronnière.

10.1.3 Pays Voironnais (CAPV)

L'Office de tourisme du Pays Voironnais, bureau de Charavines, héberge notre siège social et notre boîte aux lettres. C'est pour nous une aide précieuse et un bon accueil garanti.

Dans le cadre de l'Association des acteurs du Tourisme en Pays Voironnais (AATPV), nous participons aux travaux de réflexions de la CAPV sur son schéma directeur « tourisme ».

10.1.4 Ville de Voiron

Depuis plusieurs années, nos relations se développent avec Voiron. Parmi les principales citons la Ville de Voiron, la MJC Mosaïque, les écoles et collèges de Voiron, certaines associations comme le Comité de jumelage.

10.1.5 Société du lac

C'est pour nous un interlocuteur attentif à nos besoins et qui a accepté de dispenser de droits de navigation les bateaux utilisés par nos jeunes de l'Ecole de sport, ainsi que les canoës/kayaks utilisés dans notre nouvelle activité.

L'aide de la SCI a été importante dans la réussite de nos grandes régates et manifestations comme Handinautique 2011.

10.2 Les acteurs sportifs locaux

10.2.1 Aviron du Lac Bleu

Cette association se consacre à la pratique de l'aviron, une composante essentielle des activités sur le lac. En 2011, l'ALB a été un acteur important de deux manifestations destinées aux porteurs de handicap, « Rando pour tous » et « Handinautique 2011 ».

10.2.2 CAS / GES

Présidée par Christian Mellaza, la section voile de l'EDF est membre du YCGC depuis des lustres. Notre étroite collaboration s'est poursuivie en 2011 sur tous les plans, dont le prêt de bateaux, une forte participation aux entraînements de l'Ecole de sport et à l'accueil d'été.

10.2.3 Grenoble Sport Entreprise (ex CO Merger)

Marion et Pierre Monchalin, ainsi que leurs parents Marie-Pierre et Eric, sont des piliers de l'équipe départementale « Dériveur » Isère en Laser. En 2011 sur 23 833 coureurs classés au niveau national FFvoile, Pierre et Marion finissent respectivement 68^e et 131^e.

10.2.4 Natura'Vélo

Nouveau venu autour du lac, Natura Vélo concentre son énergie au VTT, découverte des plus beaux circuits du Lac de Paladru et du Pays Voironnais, location et vente, stages pour tous les niveaux, randonnées. Merci à Bertrand et David avec qui nous avons réalisé nos premiers stages multi activités.

10.2.5 Nautic Sports

Association grenobloise pour la découverte sportive aviron et kayak. Merci à Nautic Sports et à sa directrice Sabine Da Dalt pour nos grands moments de collaboration et pour nous avoir fait découvrir le Dragon Boat.

10.2.6 SPAC

Le SPAC traverse des difficultés qui ne lui permettent pas d'assurer ses engagements dans le cadre de la voile scolaire ni de répondre aux ouvertures faites par le YCGC. Au 31 août, le solde de la voile scolaire 2010 de 1 546.15€ en faveur du YCGC reste toujours en impayé, malgré plusieurs rappels suivis d'engagements réitérés du SPAC de solder au plus vite cette affaire.

10.3 L'environnement sportif

10.3.1 Banque Populaire des Alpes

La Banque Populaire des Alpes, déjà très présente dans le monde du ski alpin, s'implique également dans le monde de la voile. Un partenariat avec la Ligue de Voile Rhône-Alpes qui date de 2001 a été reconduit pour la durée de l'Olympiade, c'est à dire jusqu'à Londres 2012.

La Banque Populaire des Alpes soutient depuis plusieurs années l'action du Comité Départemental de Voile38 et des clubs de l'Isère dans le développement de la voile auprès des jeunes.

10.3.2 CDOS Isère et Profession Sport 38

Le Comité départemental Olympique et Sportif, qui fédère toutes les disciplines sportives au niveau de l'Isère, nous apporte une aide précieuse en matière de comptabilité, de gestion et de conseil juridique. C'est lui qui gère dans le cadre du dispositif « Impact emploi » les salaires et déclarations liés aux emplois que nous avons créés.

10.3.3 CDV38

Notre club est membre actif du Comité départemental de voile Isère. C'est dans ce cadre que notre club est pilote de la voile scolaire en Isère et de l'équipe départementale des coureurs « Dériveur », financée partiellement par le CDV38.

10.3.4 DDCS

La Direction Départementale de la Cohésion sociale (ex. DDJS) nous apporte son aide en matière de réglementation des activités sportives. C'est elle qui gère avec le CDOS, représentant du mouvement sportif, le CNDS dont nous bénéficions. Le 1^{er} juillet 2008, elle nous a accordé le bénéfice d'un Plan sport emploi pour nous aider à financer le CDI temps plein de notre chef de base.

10.3.5 Comités départementaux Handisport et Sports adaptés

A l'occasion des manifestations « Rando pour tous » et « Handinautique 2011 », une étroite collaboration s'est instaurée entre ces comités et les associations locales avec un objectif, créer un évènement annuel sur le lac en faveur de tous les porteurs de handicap.

10.3.6 UNSS Isère – Section Jeunes Reporters

Démarrée en 2007 à l'occasion de L'Equipée bleue, la collaboration entre l'Equipe des Jeunes Reporters de l'UNSS et le YCGC se renforce. L'objectif ? Constituer dans les lycées et collèges qui le souhaitent une équipe de reporters chargés de couvrir tout évènement sportif de l'établissement.

10.3.7 Ligue Rhône-Alpes et FFVoile

Avec notre politique de systématisation des licences sportives pour tous les adhérents inscrite dans nos statuts, ainsi que notre professionnalisme dans l'organisation de manifestation, nous sommes devenus un interlocuteur reconnu dans le monde de la voile.

Suite à la saison 2010/2011, nous avons obtenu les 4 Labels FFV :

VLO : voile loisirs, EFV : école Française de voile, EDS : école de sport, EDC : équipe compétition, ainsi que le prix du Top Club « Développement » FFVoile.

10.4 Autres collaborations

10.4.1 Cotagon

Notre collaboration avec le Cotagon s'est poursuivie avec des échanges de services, divers travaux d'entretien pour le compte du club d'un côté, ouverture gratuite à la navigation de l'autre. Le Cotagon est un partenaire essentiel de notre développement « Voile et handicap ».

10.4.2 Croix Rouge des Abrets

Nos amis de la Croix Rouge assurent depuis plusieurs années un poste de 1^{er} secours lors de nos régates. Cet été, elle a assuré les initiations aux 1^{ers} secours dans le cadre du projet « défibrillateur ».

10.4.3 Musée de Charavines – Maison de Pays

C'est avec l'équipe de la Maison de pays que nous avons mis au point l'activité « Découverte » qui allie navigation avec archéologie et histoire. Démarrée en 2008, cette collaboration s'est poursuivie cette année avec le projet « Creuse moi une pirogue » qui a réuni pendant le mois de juillet une équipe de 15 jeunes de 6 pays, Allemagne, Corée, Espagne, Russie, Tchéquie, Turquie.

10.4.4 Groupes de jeunes, scolaires et porteurs de handicap

Nous avons poursuivi cette année nos étroites collaborations avec le monde scolaire et éducatif. Citons en particulier :

Ecoles et collèges	Centre de loisirs La Tête dans les Etoiles - Les Abrets
Collège André Malraux - Voreppe	Centre Nature et Loisirs - Chirens
Collège du Grésivaudan - St Ismier	Diverty'sport - Saint Martin d'Hères
Collège privé Saint Joseph - Voiron	Familles Rurales Drome - Chatillon St Jean (Drôme)
Ecole de La Brunerie - Voiron	Format Jeune - Marseille (Bouches du Rhône)
Ecole Debelle - Voreppe	Foyer Bernard Quéting - La Tour du Pin
Ecole des Pupilles de l'Air - Montbonnot	Le Centaure - Réaumont
Ecole primaire - Saint Cassien	Les 4 Eléments - Billieu
Ecole Publique - St Jean de Soudain	Loisirs Sports Organisation - La Tour du Pin
Ecole Ste Geneviève - Rives	Maison Pour Tous St Laurent - Grenoble
Ecole Val'Joie - St Geoire en Valdaine	MJC - Moirans
Groupes	MJC - Voreppe
Amicale CHU - Grenoble	MJC La Tête dans les Etoiles - Les Abrets
Animation Jeunesse - Charavines	MJC Voiron Mosaïque - Voiron
Animation Jeunesse - Les Abrets	SLV JALT Centre Bellevue - Paladru
Association enfance et loisirs - St Geoire en Valdaine	Ville de Voiron - Service des sports - Voiron
Association la Cordée - Grenoble	Ville de Voiron - Service jeunesse - Voiron
Camping La Véronnière - Montferrat	Voile et handicap
CCAS - La Côte St André	Cotagon - St Geoire en Valdaine
CDOS Isère - Eybens	ESTHI - St Martin d'Hères
Centre de Loisirs - Beaumont-Monteux (Drôme)	Hôpital des Lilattes - Bourgoin
Centre de Loisirs Ebulisphère - Vaugneray	IME - Meyrieux (Rhône)
Centre de Loisirs Educatifs - Villeurbanne (Rhône)	Service ambulatoire Codase - St Martin d'Hères

V. Budget et tarifs 2012

1 Tarifs 2012

1.1 Proposition : reprendre les principes de l'an dernier

■ Appliquer des tarifs d'adhésion identiques pour la voile et le canoë/kayak pour être homogènes et ne pas créer de « clans » au sein du club. Ainsi, on s'aligne autour du tarif FFVoile pour le prix des licences. Ceci revient à avantager un peu les jeunes en CK :

2012	Validité	Jeunes	Adultes
Licence FFVoile (*)	1 ^{er} janvier / 31 décembre	24.25€	48.50€
Licence FFCK (*)	1 ^{er} janvier / 31 décembre	33.89€	44.28€
Tarif commun YCGC		25.00€	50.00€

(*) Nota – Tarifs des licences FFVoile et FFCK pour 2012

- Limiter à 3% l'augmentation des tarifs adhésion et stationnement/permis de circuler.
- Conserver la « pénalité » de 30€ pour les renouvellements d'adhésion fait après le 31 mai. En contrepartie, le club fera un mailing en mars pour appeler au renouvellement des adhésions.
- Conserver l'adhésion « Membre d'honneur actif » au tarif « licence » uniquement sous 3 conditions
 - avoir 70 ans et plus dans l'année
 - ne pas avoir de bateau
 - avoir cotisé pendant les 5 dernières années consécutives
- Simplifier les tarifs Ecole de sport et avantager les familles qui s'engagent à plusieurs sur l'année.

1.2 Adhésion 2012

	2009	2010	2011	2012	Delta
Cotisation principale					
Cotisation « Famille » avec une licence FFV ou FFCK	166 €	170 €	170 €	175 €	3%
Cotisation « Jeune » avec une licence FFV ou FFCK	74 €	74 €	74 €	75 €	1%
Licences supplémentaires pour 18 ans et plus	47 €	48 €	48 €	50 €	4%
Licences supplémentaires pour moins de 18 ans	24 €	24 €	24 €	25 €	4%
Stationnement et permis de circuler « Dériveur » ou CK					
Embarcation sans moteur – Canoë/kayak	80 €	85 €	85 €	90 €	6%
Planches à voile et dériveur de moins de 4m	80 €	85 €	85 €	90 €	6%
Dériveurs monocoque de 4m et plus	100 €	110 €	110 €	115 €	5%
Catamarans de 4m et plus	120 €	130 €	130 €	135 €	4%
Stationnement et permis de circuler « Habitable »					
Habitable sans moteur	210 €	220 €	220 €	230 €	5%
Habitable avec moteur jusqu'à 5CV	240 €	260 €	260 €	270 €	4%
Habitable avec moteur de plus de 5CV et moins de 9.9CV	270 €	290 €	290 €	300 €	3%
Supplément pour mouillage utilisable toute l'année	110 €	120 €	120 €	130 €	8%

1.3 Tarifs 2012 pour l'Ecole de Sport voile et canoë/kayak (EDS)

1.3.1 Trois principes pour les tarifs 2012

- Ces tarifs couvrent une séance par semaine d'avril à juin et de septembre à novembre
- Tous les licenciés de l'Isère avec bateau sont invités gratuitement à participer aux entraînements.
- Simplifier les tarifs EDS et avantager les familles qui s'engagent à plusieurs sur la durée.

Tarifs pour les adhérents licenciés du YCGC	2009	2010	2011	2012
---	------	------	------	------

Jusqu'en 2011

Coureur avec son propre bateau	35 €	40 €	40 €	
Coureur sans bateau – Séries Equipe - 420 - Optimist	125 €	130 €	130 €	
Coureur sans bateau – Série Laser	165 €	170 €	170 €	
Entraînement canoë/kayak	50€	50€	50€	
Remise par coureur supplémentaire de la même famille	-50 €	-50 €	-50 €	

1 - EDS voile ou kayak de mars à juin 2012

1 ^{er} coureur d'une même famille				100€
2 ^e coureur d'une même famille				50€
3 ^e coureur d'une même famille et suivants				25€

2 - EDS voile ou kayak de mars à novembre 2012

1 ^{er} coureur d'une même famille				120€
2 ^e coureur d'une même famille				60€
3 ^e coureur d'une même famille et suivants				30€

3 - EDS voile ou kayak de septembre 2011 à novembre 2012 pour des primo adhérents

1 ^{er} coureur d'une même famille				160€
2 ^e coureur d'une même famille				80€
3 ^e coureur d'une même famille et suivants				40€

1.3.2

Exemple

Un père avec ses 2 enfants à l'EDS	1 → 03-06/2012		2 → 03-11/2012		3 → 09/2011-11/2012		
	Tarifs	2011	2012	2011	2012	2011	2012
Adhésion famille avec une licence adulte		170 €	175 €	170 €	175 €	170 €	175 €
2 licences jeunes		48 €	50 €	48 €	50 €	48 €	50 €
1 ^{er} coureur d'une même famille		70 €	100 €	170 €	120 €	240 €	160 €
2 ^e coureur d'une même famille		70 €	50 €	130 €	60 €	200 €	80 €
3 ^e coureur d'une même famille		70 €	25 €	130 €	30 €	200 €	40 €
remise				-100 €		-100 €	
Total		428 €	400 €	548 €	435 €	758 €	505 €

- Possibilités de paiements échelonnés jusqu'au 31 août de l'année
- Paiements possibles par carte M'RA de la Région Rhône-Alpes pour les lycéens, Chèques Jeunes du Conseil Général Isère pour les collégiens, Chèques Vacances et Coupons sport ANCV

2 Projet de budget pour 2012

2.1 Compte d'exploitation prévisionnel du 1/09/2011 au 31/08/2012

Charges	Réel 2011	Budget 2012	Delta	Produits	Réel 2011	Budget 2012	Delta
60 - Achats				70 - Recettes			
Licences FFV-PVR-FFCK	13 919 €	14 000 €	1%	Stationnement/mouillages	22 809 €	23 000 €	1%
Permis de circuler	7 315 €	7 500 €	3%	Ecoles de sport voile/CK	7 213 €	8 000 €	11%
Activités sportives	2 299 €	2 500 €	9%	Stages sportifs	4 930 €	5 000 €	1%
Formation	520 €	1 000 €	92%	Stages voile et CK	32 587 €	35 000 €	7%
Eau électricité carburant	2 687 €	3 000 €	12%	Location voile et CK	21 994 €	25 000 €	14%
Autres achats	2 701 €	3 000 €	11%	Scolaire voile et CK	18 160 €	19 000 €	5%
61 - Services extérieurs				Groupes voile et CK			
Location terrain	8 545 €	9 000 €	5%	Consommations	3 850 €	4 000 €	4%
Autres locations	7 702 €	8 000 €	4%	Formation	1 215 €	1 000 €	-18%
Entretien base	4 313 €	4 500 €	4%	Rétrocession de matériel	4 515 €	1 000 €	-78%
Entretien bateaux	2 465 €	2 500 €	1%	74 - Subventions			
Assurances	954 €	1 000 €	5%	CNDS	16 010 €	11 070 €	-31%
62 - Autres services ext.				Région			
Intervenants extérieurs	2 805 €	3 000 €	7%	CG38 - communes	602 €	500 €	-17%
Internet - plaquettes	2 094 €	2 000 €	-4%	Ligue - CDV38 - Autres	6 669 €	6 000 €	-10%
Frais de déplacements	1 712 €	1 800 €	5%	75 - Cotisations			
Nourriture et boisson	5 225 €	5 500 €	5%	Cotisations	24 192 €	25 000 €	3%
Téléphone - timbres	2 567 €	2 600 €	1%	Licences	11 666 €	12 000 €	3%
Frais bancaires	806 €	1 000 €	24%	7X - Autres produits			
64 - Frais de personnel				Dons			
Salaires nets	64 642 €	65 000 €	1%	Autres produits	1 549 €		-100%
Charges sociales	41 401 €	42 000 €	1%	7X - Autres produits			
6X - Autres charges				Bénévolat			
Autres charges	3 253 €	3 000 €	-8%	Bénévolat	64 712 €	65 000 €	0%
Bénévolat	64 712 €	65 000 €	0%	Total des produits	268 548 €	265 570 €	-1%
Total des charges	242 638 €	246 900 €	2%				
Résultat brut	25 911 €	18 670 €					
Matériel sportif	-58 667 €	-18 670 €					
Excédent d'exploitation net				Perte d'exploitation nette	32 756 €		
Total des débits	301 305 €	265 570 €		Total des crédits	301 305 €	265 570 €	

Ce budget en équilibre est construit sur une base prudente avec :

- une stabilisation des charges et des recettes d'adhésions,
- une augmentation de 2% de nos charges courantes,
- une baisse des achats d'investissement « bateaux »,
- une stabilisation de la masse salariale liée aux emplois permanents et aux activités d'été,
- une baisse significative des ressources CNDS due à la dégressivité du Plan Sport Emploi,
- une légère augmentation des ressources liées aux activités.

2.2 Investissements 2012

Projet d'investissements 2012	30 000€
dont investissement « bateaux »	20 000€
dont investissement « base »	10 000€

Ces investissements seront financés par notre excédent d'exploitation 2012, complété par une ponction sur nos fonds propres. Ces derniers passeront ainsi de 76 651€ à fin 2011 à environ 66 000€ à fin 2012.

2.3 Niveau de risque du budget 2012

Le budget 2012 proposé est prudent et rien n'interdit de faire (beaucoup) mieux.

Toutefois, il y a 2 risques :

- une météo exécrationnelle qui réduirait à pas grand-chose la saison d'été, point clé de la réussite,
- une démobilitation de l'engagement des bénévoles de notre association.

Si tout ou partie de ces risques devaient nous arriver, nous replierions plus ou moins de toile pour laisser passer l'orage.

VI. Proposition de modifications des statuts

Les statuts actuels ont été approuvés par l'assemblée générale extraordinaire du 22 novembre 2008.
– pour permettre à l'association de s'affilier à la Fédération Française canoë/kayak (FFCK),
- pour mettre les statuts en conformité avec la réglementation des fédérations.
Le comité directeur soumet à l'AG deux modifications propres à améliorer leur efficacité.

1 Modification de la raison sociale

La dénomination actuelle de l'association est « Base Nautique Paladru Charavines », mais l'association est connue sous le nom d'usage « Yacht Club Grenoble Charavines », sigle « YCGC ». Cette situation est parfois source de confusion. Nous proposons d'adopter la dénomination « Yacht Club Grenoble Charavines – Base du Lac de Paladru », sigle YCGC.

Article 1 actuel – Dénomination

L'association « **Yacht Club de Grenoble Charavines** », régie par la loi du 1er juillet 1901 et le décret du 16 août 1901, fondée en 1961, déclarée à la sous-préfecture de la Tour du Pin, sous le n° W38001140 le 14 septembre 1961 (Journal Officiel du 25 septembre 1961) modifie la dénomination de l'association qui devient « **Base Nautique Paladru Charavines** ».

Article 1 modifié – Dénomination

L'association « **Base Nautique Paladru Charavines** », régie par la loi du 1er juillet 1901 et le décret du 16 août 1901, fondée en 1961, déclarée à la sous-préfecture de la Tour du Pin, sous le n° W38001140 le 14 septembre 1961 (Journal Officiel du 25 septembre 1961) modifie la dénomination de l'association qui devient
« **Yacht Club Grenoble Charavines – Base du Lac de Paladru** », sigle YCGC.

2 Modification du nombre des représentants au Comité

Le nombre de représentants au Comité directeur est fixé à « 10 à 15 membres ». Nous proposons de porter à 20 ce nombre maximum, ceci pour que la composition du comité représente mieux les différentes composantes de nos activités, et particulièrement la section canoë/kayak.

Article 11 actuel – Le conseil d'administration

L'association est dirigée par un conseil d'administration de **10 à 15 membres** élus au scrutin secret en assemblée générale pour une durée de trois ans. Les membres sortants sont rééligibles (...)
Pour la gestion des affaires courantes le conseil d'administration élit en son sein un bureau composé d'un(e) président(e), d'un(e) vice-président(e), d'un(e) secrétaire, d'un(e) trésorier(e) (...)

Article 11 modifié – Le conseil d'administration

L'association est dirigée par un conseil d'administration de **10 à 20 membres** élus au scrutin secret en assemblée générale pour une durée de trois ans. Les membres sortants sont rééligibles (...)
Pour la gestion des affaires courantes le conseil d'administration élit en son sein un bureau composé d'un(e) président(e), d'un(e) **ou de plusieurs vice-présidents** ; d'un(e) secrétaire **et d'un(e) secrétaire adjoint(e)**, d'un(e) trésorier(e) **et d'un(e) trésorier(e) adjoint(e)** (...)

VII. Renouvellement du comité et résolutions

1 Renouvellement du comité directeur

1.1 Règles de désignation du comité directeur

Extrait des statuts : « (...) Le comité directeur de l'association est composé de 10 à 15 membres élus au scrutin secret pour 3 ans par l'assemblée générale (...) Le Comité Directeur se renouvelle par tiers chaque année. Les membres sortants sont rééligibles. (...) ».

1.2 Composition du Comité Directeur

Composition au 31/8/2011	H/F	Durée du mandat	Situation
1 Jean Luc Antoine		2009 - 2010 - 2011	Fin de mandat
2 Denis Bornet		2011 - 2012 - 2013	
3 Alexandre Bourdariat		2011 - 2012 - 2013	
4 Nora Castro	F	2011 - 2012 - 2013	
5 Michèle Chalandré	F	2010 - 2011 - 2012	
6 Alfred Cocuzza		2010 - 2011 - 2012	
7 Samuel Hervieux		2011 - 2012 - 2013	
8 François Jodelet		2011 - 2012 - 2013	
9 Jérôme Maupay		2011 - 2012 - 2013	
10 Christian Mellaza		2009 - 2010 - 2011	Fin de mandat
11 Hélène Péquignat	F	2009 - 2010 - 2011	Fin de mandat
12 Franck Pernet		2011 - 2012 - 2013	
12 Sandrine Sanchette	F	2010 - 2011 - 2012	
14 Gérard Sanchez		2010 - 2011 - 2012	
15 Françoise Siersdorfer	F	2010 - 2011 - 2012	

■ 3 membres sont en fin de mandat et sous réserve que l'AG approuve la modification des statuts, 8 postes au maximum sont à pourvoir, dont deux femmes au minimum pour respecter la réglementation qui dispose que le comité doit représenter la parité homme/femme de l'association (30% de licenciées en 2011 => 6 représentantes au minimum au comité).

■ Candidats déclarés au 31 octobre :

- 1 sortant se représente : Christian Mellaza

- 7 nouvelles candidatures ont été présentées :

Représentants de l'accueil : Marie-Christine Allouard – Patrick Diana – Martine Pecoul

Représentants des parents de l'Ecole de sport : Didier Gervais – Franck Marie

Représentant de la section kayak : Philippe Riou (aidé de Pascal Mailley)

Représentant « Voile & handicap » : Jean Michel Crétier

■ D'autres candidats peuvent se faire connaître par courrier ou par mail reçu au plus tard une semaine avant l'AG, soit le 18 novembre

1.3 Représentants YCGC aux ligues et aux comités départementaux

L'assemblée générale doit désigner ses représentants aux instances voile et kayak aux niveaux région et départements => proposition

Denis Bornet, Alexandre Bourdariat, Michèle Chalandré, Claude Gachet, Franck Pernet et à Sandrine Sanchette

1.4 Composition du contrôle des comptes

Outre la chance de passer plusieurs demi-journées avec la trésorière du club, les contrôleurs aux comptes inspectent en profondeur la comptabilité du club pour rendre compte à l'assemblée générale qui les a élu.

■ Candidats pressentis pour 2012

- Denis Duquesnel
- Jean Yves Pecoul

2 Résolutions soumises au vote de l'AG

Résolution relevant de l'AG extraordinaire (Quorum 93 voix – Majorité 62 voix)

1^e résolution : modification des articles 1 et 11 des statuts

Résolutions relevant de l'AG ordinaire (Quorum 74 voix – Majorité 37 voix)

2^e résolution : approbation du rapport d'activité 2011

3^e résolution : approbation du rapport financier 2011 et quitus au trésorier

4^e résolution : approbation des projets 2012

5^e résolution : approbation des tarifs 2012

6^e résolution : approbation du budget 2012

8^e résolution : élection des candidats au Comité directeur

9^e résolution : élection des contrôleurs aux comptes 2012

10^e résolution : représentants du YCGC au CDV38 et à la Ligue

VIII. Annexe

Balance comptable de l'exercice 2010 / 2011

Balance Globale définitif

Du 01/09/2010 au 31/08/2011

Devise : EUR

Date de la clôture annuelle : 25/10/2011

Comptes 1 à 9ZZZZZZZZZ

N° Compte	Intitulé	Total Période		Solde Période	
		Débit	Crédit	Débit	Crédit
1068	Réserve pour projets associatif		81 484,32		81 484,32
1069	Reprises provisions 2010	59,90	6 571,69		6 511,79
108	Dons bâtiment		10 984,00		10 984,00
	Sous-total classe 1	59,90	99 040,01		98 980,11
4013	Société du Lac	11 157,02	11 971,95		814,93
401F0007	Bricolage	227,52	284,78		57,26
401F0008	Camping	188,10	1 912,10		1 724,00
401F0013	Naturavelo	130,00	330,00		200,00
401F002	Boulangerie	289,44	318,64		29,20
401F0056	Maison du Pays		243,10		243,10
401F0057	Blot		312,00		312,00
410AS016	Animation jeunesse charavines	546,00		546,00	
410AS019	MJC Voiron	6 797,00	6 517,00	280,00	
410AS051	Centre Nature et Loisirs Chirens	2 676,00	1 728,00	948,00	
410AS059	Ecole Val Joie St Geoire en V.	2 582,00		2 582,00	
410AS088	Le Centaure	3 225,00	2 040,00	1 185,00	
410AS089	MJC Voreppe	411,00	255,00	156,00	
410AS09	SLV JALT Centre Bellevue	1 647,00	658,00	989,00	
410AS102	Mairie de Voreppe Ecole Debelle	2 746,00	2 431,00	315,00	
410AS105	Société Générale	250,00	100,00	150,00	
410AS108	Codase	240,00		240,00	
410AS112	Centre de Loisirs Beaumont Monteux	957,00		957,00	
410AS114	Foyer Bernard Quélin	270,00		270,00	
410AS119	Familles Rurales Drome	984,00		984,00	
410AS12	Les Eléments	531,00		531,00	
410M0001_	Sanchette Sandrine	1 450,02	1 642,52		192,50
410M0032_	Bornet Denis	608,99	569,17	39,82	
410M0033_	Bourdariat Alexandre	1 485,44	1 312,88	172,56	
410M0060_	Gachet Claude	340,50	323,50	17,00	
410M0130_	Valéry Kléber	799,49	623,40	176,09	
410M0152_	Godel Dominique	390,00	420,75		30,75
410M0160_	Antoine Jean Luc	170,00	268,00		98,00
410M0199_	Chalandré Michèle	80,00	105,00		25,00
410M0202	CAS GES	2 053,00	2 423,00		370,00
410M0313_	Gout Pierre	48,00	122,00		74,00
410M0337_	Pagès Martine	633,00	585,00	48,00	
410M0342_	Ingrand Mathieu	142,50	96,00	46,50	
410M038	Castillan Romane	255,00	638,50		383,50
410M0543	Jodelet François	2 349,54	2 593,52		243,98
410M0564	Pernet Franck	1 353,00	1 467,38		114,38
410M0587	Siersdorfer Françoise	213,00	244,61		31,61
410M0629	Favier Denis	728,50	663,50	65,00	
410M0674	Bossenec Eric		310,00		310,00
410M0676	Marie Franck et Alexandre	408,00	448,00		40,00
410M0689	Hervieu	399,34	376,17	23,17	
410M0737	Guignier Patrick	397,00	337,00	60,00	
	Total de la Balance	50 218,30	143 711,48	10 781,14	104 274,32

Balance Globale définitif

Du 01/09/2010 au 31/08/2011

Devise : EUR

Date de la clôture annuelle : 25/10/2011

Comptes 1 à 9ZZZZZZZZZ

N° Compte	Intitulé	Total Période		Solde Période	
		Débit	Crédit	Débit	Crédit
410M0771	Espert Jean	460,00	363,60	96,40	
410M0779	Verschoore		280,00		280,00
421	Personnel rémunération nettes dues		6 951,59		6 951,59
4286	Personnel charges à payer		2 300,49		2 300,49
431	URSSAF	24 257,00	32 852,00		8 595,00
4373	CGIS CIS	4 008,00	5 386,00		1 378,00
4374	Rbsmt contrat CUI		13 397,75		13 397,75
4381	IONIS	303,00	396,00		93,00
443	Conseil général Isère	6 849,79	9 216,79		2 367,00
4442	Mairie Le Pin		40,00		40,00
4512	Ligue Rhône-Alpes	3 419,20	3 059,20	360,00	
4513	CDV38	12 579,94	6 319,00	6 260,94	
45141	SPAC	1 738,40	192,25	1 546,15	
45142	L'Equipe France Jeunes	128,16		128,16	
487	Produits constatés d'avance	15 210,00	16 710,00		1 500,00
	Sous-total classe 4	119 111,89	142 136,14		23 024,25
5121	BPA1 compte courant	309 975,11	300 752,58	9 222,53	
5123	BPA EB 313 604 641 96	340,77		340,77	
5124	BPA - CB	9 424,23	7 400,36	2 023,87	
5125	Livret A Association	17 200,00		17 200,00	
514	Compte PayPal	12 876,80	12 326,30	550,50	
5141	ANCV chèques vacances	3 458,00	2 738,00	720,00	
5142	Chèques Jeunes CG38	647,00	431,00	216,00	
5171	BPA compte sur livret	175 529,99	116 600,00	58 929,99	
531	Caisse	2 934,89	2 860,84	74,05	
	Sous-total classe 5	532 386,79	443 109,08	89 277,71	
6041	Licences FFVoile	10 959,00		10 959,00	
60411	Licences FFCK	330,00		330,00	
6042	Passeports voile	2 630,00		2 630,00	
6043	Permis de circuler	7 314,93		7 314,93	
6044	Stages extérieurs	2 110,00		2 110,00	
6045	Frais de formation	520,00		520,00	
6046	Frais d'engagement régates extérieures	189,00		189,00	
60611	Eau	323,82		323,82	
60612	Electricité	763,34	88,25	675,09	
60613	Carburant	1 688,03		1 688,03	
6064	papeterie	1 805,73		1 805,73	
6065	Matériel sportif	58 637,57		58 637,57	
6068	Petit matériel de bureau	895,55		895,55	
6131	Location terrain	8 674,46	129,00	8 545,46	
6132	Autres locations	7 701,92		7 701,92	
6152	Entretien et réparations sur la base	4 313,23		4 313,23	
6155	Entretien et réparations bateaux	2 464,95		2 464,95	
6162	MAIF et MMA assurances	1 295,72	342,08	953,64	
6227	Rémunérations autres intervenants	2 362,00		2 362,00	
	Total de la Balance	766 537,83	684 844,56	222 870,42	141 177,15

Balance Globale définitif

Du 01/09/2010 au 31/08/2011

Devise : EUR

Date de la clôture annuelle : 25/10/2011

Comptes 1 à 9ZZZZZZZZZ

N° Compte	Intitulé	Total Période		Solde Période	
		Débit	Crédit	Débit	Crédit
62272	Prestations Maison de Pays	243,10		243,10	
62275	NaturaVélo	200,00		200,00	
6235	Site Internet	1 394,62	448,57	946,05	
6236	Plaquettes, affiches photocopies	1 147,54		1 147,54	
6238	Dons - cadeaux - pourboires	90,00		90,00	
6251	Indemnités kilométriques	1 622,19		1 622,19	
6257	Réceptions, Pots, Nourriture et boisson	5 224,72		5 224,72	
6261	Téléphone	1 247,66		1 247,66	
6262	Timbres et affranchissements	892,25		892,25	
6263	ligne Internet	427,56		427,56	
6271	Fourniture de chéquiers, gestion de compte	887,56	81,81	805,75	
629	Logiciel compta. EBP et AWOO	518,37		518,37	
6411	Salaires hors charges (net)	64 642,30		64 642,30	
6451	Charges sociales	43 970,49	2 569,86	41 400,63	
6586	Cotisations liées aux statuts (fédérations, ligues,	442,00		442,00	
662	Dons oeuvres sociales	390,00		390,00	
671	Charges exceptionnelles	1 903,00		1 903,00	
	Sous-total classe 6	240 222,61	3 659,57	236 563,04	
7043	Parc à bateaux, mouillages et permis	96,00	21 820,00		21 724,00
7044	Mouillages annuels		960,00		960,00
7045	Badges d'accès		125,00		125,00
7048	Livre Blot		117,00		117,00
7049	Atelier réparations		720,00		720,00
7061	Ecole de sport voile	170,00	5 296,00		5 126,00
70611	Ecole de sport CK	120,00	1 487,00		1 367,00
7062	Stages voile sportive	95,00	5 025,00		4 930,00
70621	Stages individuels -> voile		25 217,00		25 217,00
70621M	Moussaillons		3 680,00		3 680,00
70621PAV	Stages individuels PAV		2 320,00		2 320,00
70622	Stages individuels -> canoë/kayak		1 370,00		1 370,00
70623	Location -> voile	349,00	16 348,00		15 999,00
70624	Location -> canoë/kayak	37,00	5 205,50		5 168,50
706241	Loc CK Montferrat		42,00		42,00
70626	Location goelette		784,00		784,00
706301	Scolaires voile		15 829,00		15 829,00
706302	Scolaires CK		2 331,00		2 331,00
706303	Groupes voile	108,00	15 357,00		15 249,00
7063031	Groupes voile Montferrat		1 395,00		1 395,00
706304	Groupes CK		5 296,00		5 296,00
7063041	Groupes CK Montferrat		1 757,00		1 757,00
706305	Groupes goélette		260,00		260,00
70633	Consommations		2 180,08		2 180,08
706331	Buvette été		1 669,70		1 669,70
7064	Formations		1 215,00		1 215,00
7066	régates		196,00		196,00
7071	Rétrocession de matériel neuf		962,01		962,01
	Total de la Balance	892 756,19	826 909,09	345 013,54	279 166,44

Balance Globale définitif

Du 01/09/2010 au 31/08/2011

Devise : EUR

Date de la clôture annuelle : 25/10/2011

Comptes 1 à 9ZZZZZZZZZ

N° Compte	Intitulé	Total Période		Solde Période	
		Débit	Crédit	Débit	Crédit
70711	Rétrocession de matériel d'occasion		3 553,00		3 553,00
7411	Etat (CNDS)		16 010,00		16 010,00
74111	Conseil Régional		1 500,00		1 500,00
74112	Conseil Général		134,00		134,00
74113	Communes		468,00		468,00
7423	Comité départemental		6 668,50		6 668,50
7561	Cotisations voile		23 554,00		23 554,00
75611	Cotisation CK		638,00		638,00
7562	Licences voile		10 754,00		10 754,00
75621	Licences CK		912,00		912,00
760	Produits financiers (intérêts)		687,01		687,01
770	Produits exceptionnels	1 418,25	1 966,84		548,59
7711	Dons L'Européen Clara Léa		420,00		420,00
	Sous-total classe 7	2 393,25	206 229,64		203 836,39
861	Dépenses engagées pour le club	1 054,76	659,06	395,70	
864	Personnel bénévole	99 563,60	48 798,86	50 764,74	
865	Déplacements des bénévoles	28 178,44	14 626,80	13 551,64	
871	Dépenses engagées pour le club	659,06	1 054,76		395,70
874	Personnel bénévole	48 798,86	99 563,60		50 764,74
875	Déplacements des bénévoles	14 626,80	28 178,44		13 551,64
	Sous-total classe 8	192 881,52	192 881,52		
	Total des comptes de Bilan	844 440,10	877 166,75		32 726,65
	Total des comptes de Résultat	242 615,86	209 889,21	32 726,65	

Total de la Balance

1 087 055,96

1 087 055,96

409 725,62

409 725,62